

**Тема занятия:** Сердечно-сосудистая система (ССС). Сердце: строение камер сердца и его клапанного аппарата. Артериальная часть СССР. Артерии головы, шеи, верхней конечности. Ветви грудной части аорты: области кровоснабжения, топография.

### Задание 1

Выучить перечень анатомических образований, которые студент должен уметь найти и продемонстрировать на натуральных препаратах

1.	Arteria (A.)	- артерия
2.	Haema, sanguis	- кровь
3.	Vena (V.)	- вена
4.	Vas	- сосуд
5.	Vas capillare	- капилляр
6.	A. coronaria dextra	- правая венечная артерия
7.	R. interventricular is posterior	- задняя межжелудочковая ветвь
8.	A. coronaria sinistra	- левая венечная артерия
9.	R. interventricularis anterior	- передняя межжелудочковая ветвь
10.	R. circumflexus	- огибающая ветвь
11.	V. cordis magna	- большая вена сердца
12.	V. cordis media	- средняя вена сердца
13.	V. cordis parva	- малая вена сердца
14.	V. posterior ventriculi sinistri	- задняя вена левого желудочка
15.	V. obliqua atrii sinistri	- косая вена левого предсердия
16.	Vv. Cordis anteriores	- передние вены сердца
17.	Vv. Cordis minimae	- наименьшие вены сердца
18.	Truncus pulmonalis	- легочный ствол
19.	Bifurcatio tranci pulmonalis	- бифуркация легочного ствола
20.	Lig. arteriosum	-артериальная связка
21.	A. pulmonalis dextra	-правая легочная артерия
22.	Aa. lobares superiores	-верхние долевые артерии
23.	A. lobaris media	-средняя долевая артерия
24.	Aa. lobares inferiores	-нижние долевые артерии
25.	A. pulmonalis sinistra	-левая легочная артерия
26.	Aa. lobares superiores	-верхние долевые артерии
27.	Aa. lobares inferiores	-нижние долевые артерии
28.	V. pulmonalis superior dextra	-правая верхняя легочная вена
29.	V. pulmonalis inferior dextra	-правая нижняя легочная вена
30.	V. pulmonalis superior sinistra	-левая верхняя легочная вена
31.	V. pulmonalis inferior sinistra	-левая нижняя легочная вена
32.	Aorta	-аорта
33.	Bulbus aortae	-луковица аорты
34.	Arcus aortae	- дуга аорты
35.	Truncus brachiocephalicus	- плечеголовной ствол
36.	A. carotis communis dextra	- правая общая сонная артерия
37.	A. carotis communis sinistra	- левая общая сонная артерия
38.	Sinus caroticus	- сонный синус
39.	Glomus caroticus	- сонный гломус
40.	A. subclavia dextra	- правая подключичная артерия
41.	A. subclavia sinistra	- левая подключичная артерия
42.	A. carotis externa	- наружная сонная артерия
43.	A. thyroidea superior	- верхняя щитовидная артерия
44.	A. laryngea superior	- верхняя гортанная артерия
45.	A. lingualis	- язычная артерия
46.	A. profunda linguae	- глубокая артерия языка

47.	A. sublingualis	- подъязычная артерия
48.	A. facialis	- лицевая артерия
49.	A. palatina ascendens	- восходящая небная артерия
50.	A. mentalis	- подбородочная артерия
51.	A. labialis superior	- верхняя губная артерия
52.	A. labialis inferior	- нижняя губная артерия
53.	A. angularis	- угловая артерия
54.	A. occipitalis	- затылочная артерия
55.	Rr. sternocleidomastoideae	- грудино-ключично-сосцевидные ветви
56.	A. auricularis posterior	- задняя ушная артерия
57.	A. stylo-mastoidea	- шиловосцевидная артерия
58.	A. pharyngea ascendens	- восходящая глоточная артерия
59.	A. temporalis superficialis	- поверхностная височная артерия
60.	A. maxillares	- верхнечелюстная артерия
61.	A. auricularis profunda	- глубокая ушная артерия
62.	A. alveolaris inferior	- нижняя альвеолярная артерия
63.	A. meningea media	- средняя менингеальная артерия
64.	A. masseterica	- жевательная артерия
65.	Aa. temporales profundae	- глубокие височные артерии
66.	Rami pterygoideae	- крыловидные ветви
67.	A. buccalis	- щечная артерия
68.	A. alveolaris posterior superior	- задняя верхняя альвеолярная артерия
69.	A. infraorbitalis	- подглазничная артерия
70.	Aa. alveolares anteriores superiores	- передние верхние альвеолярные артерии
71.	A. palatina descendens	- нисходящая небная артерия
72.	A. pterygopalatina	- клиновидно-небная артерия
73.	A. subclavia	- подключичная артерия
74.	A. vertebralis	- позвоночная артерия
75.	A. spinalis posterior	- задняя спинномозговая артерия
76.	A. spinalis anterior	- передняя спинномозговая артерия
77.	A. cerebellaris posterior inferior	- задняя нижняя мозжечковая артерия
78.	A. basilaris	- базилярная артерия
79.	Aa. cerebellares anteriores inferiores	- передние нижние мозжечковые артерии
80.	A. labyrinthi	- артерия лабиринта
81.	Aa. pontis	- артерии моста
82.	Aa. mesencephali	- среднемозговые артерии
83.	Aa. cerebellares superiores	- верхние мозжечковые артерии
84.	A. cerebri posterior	- задняя мозговая артерия
85.	A. thoracica interna	- внутренняя грудная артерия
86.	A. pericardiacophrenica	- перикардиофрагмальная артерия
87.	A. musculophrenica	- мышечно-диафрагмальная артерия
88.	A. epigastrica superior	- верхняя надчревная артерия
89.	Truncus thyrocervicalis	- щитошейный ствол
90.	A. thyroidea inferior	- нижняя щитовидная артерия

91.	A. laryngea inferior	- нижняя гортанная артерия
92.	A. cervicalis ascendens	- восходящая шейная артерия
93.	A. suprascapularis	- надлопаточная артерия
94.	Truncus costocervicalis	- реберно-шейный ствол
95.	A. cervicalis profunda	- глубокая шейная артерия
96.	A. intercostalis suprema	-наивысшая межреберная артерия
97.	A. brachialis	- плечевая артерия
98.	A. profunda brachii	- глубокая артерия плеча
99.	A. collateralis media	- средняя коллатеральная артерия
100	A. interossea recurrens	- возвратная межкостная артерия
101	A. collateralis radialis	- лучевая коллатеральная артерия
102	A. collateralis ulnaris superior	- верхняя коллатеральная локтевая артерия
103	A. collateralis ulnaris inferior	- нижняя коллатеральная локтевая артерия
104	A. interossea recurrens	- возвратная межкостная артерия
105	A. collateralis radialis	- лучевая коллатеральная артерия
106	A. radialis	- лучевая артерия
107	Aa. metacarpeae palmares	- ладонные пястные артерии
108	Aa. perforantes	- прободающие ветви
109	A. recurrens radialis	- лучевая возвратная артерия
110	R. palmaris superficialis	- поверхностная ладонная ветвь
111	R. carpeus palmaris	- ладонная запястная ветвь (от лучевой артерии)
112	R. carpeus dorsalis	- тыльная запястная ветвь
113	Rr. metacarpei dorsales	- тыльные пястные артерии
114	Aa. digitales dorsales	- тыльные пальцевые артерии
115	A. princeps pollicis	- артерия большого пальца кисти
116	A. radialis indicis	- лучевая артерия указательного пальца
117	Arcus palmaris profundus	- глубокая ладонная дуга
118	A. ulnaris	- локтевая артерия
119	A. recurrens ulnaris	- локтевая возвратная артерия
120	A. interossea communis	общая межкостная артерия
121	A. interossea anterior	передняя межкостная артерия
122	A. interossea posterior	задняя межкостная артерия
123	A. interossea recurrens	возвратная межкостная артерия
124	R. carpeus palmaris	ладонная запястная ветвь
125	R. palmaris profundus	глубокая ладонная ветвь
126	Aa. digitales palmares communes	общие ладонные пальцевые артерии
127	Aa. digitales palmares propriae	- собственные ладонные пальцевые артерии
128	Arcus palmaris superficialis	- поверхностная ладонная дуга
129	A. axillaris	- подмышечная артерия
130	A. thoracica superior	- верхняя грудная артерия
131	A. thoracoacromialis	- грудоакромиальная артерия
132	A. thoracica lateralis	- латеральная грудная артерия
133	A. subscapularis	- подлопаточная артерия
134	A. thoracodorsalis	- грудоспинная артерия
135	A. circumflexa scapulae	- артерия, огибающая лопатку
136	A. circumflexa humeri anterior	- передняя артерия, огибающая плечевую кость
137	A. circumflexa humeri posterior	- задняя артерия, огибающая плечевую

		кость
138	A. thoracica superior	- верхняя грудная артерия
139	A. thoracoacromialis	- грудоакромиальная артерия
140	A. thoracica lateralis	- латеральная грудная артерия
141	aorta thoracica	- грудная аорта
142	aa. intercostales posteriores	- задние межреберные артерии

### Задание 2

Ответьте на вопросы.

1. В какой камере сердца, и каким сосудом начинается большой круг кровообращения?

.....  
2. В какой камере сердца, и каким сосудом заканчивается большой круг кровообращения?

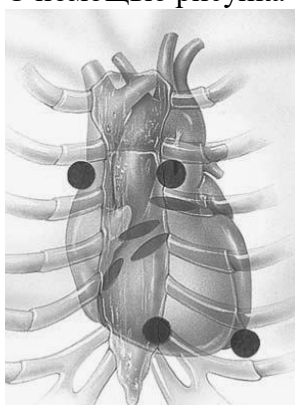
.....  
3. В какой камере сердца, и каким сосудом начинается малый круг кровообращения?

.....  
4. В какой камере сердца, и каким сосудом заканчивается малый круг кровообращения?

.....

### Задание 3

С помощью рисунка опишите границы сердца.




---



---



---



---



---



---



---



---

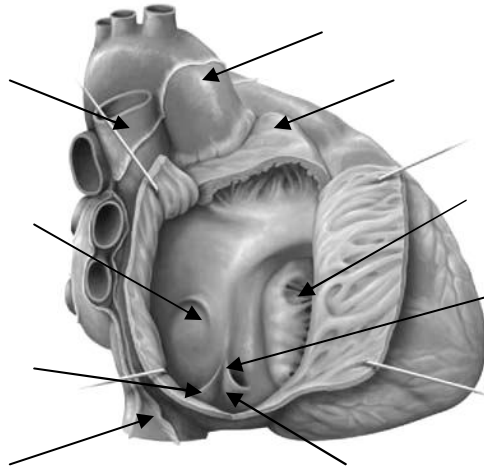
### Задание 4

Заполните таблицу

Камера сердца	Входные отверстия	Выходные отверстия

### Задание 5

1. Какая камера сердца вскрыта на рисунке? .....
2. Объясните свой выбор (назовите два образования, по которым вы это определили)  
.....
3. Подпишите обозначенные стрелками анатомические образования.



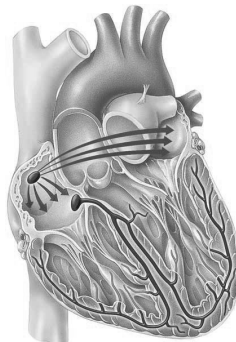
### Задание 6

Заполните таблицу с помощью рисунка из Задания 3.

Название клапана	Проекция клапана	Аускультация клапана

### Задание 7

Обозначьте и подпишите основные элементы проводящей системы сердца.



### Задание 8

Запишите определения.

1. Перикард – это \_\_\_\_\_
2. Полость перикарда – \_\_\_\_\_
3. Косой синус перикарда - \_\_\_\_\_

---

---

4. Поперечный синус перикарда –

---

---

### Задание 9

Заполните таблицу

Кровоснабжение сердца	Артерии	
	Вены	
Иннервация сердца	Афферентная	
	Симпатическая	
	Парасимпатическая	

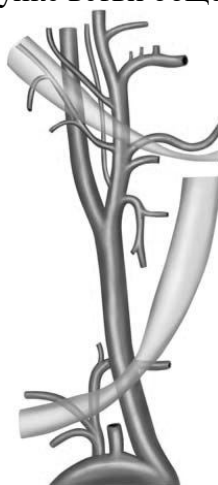
### Задание 10

Заполните таблицу

Ветви дуги аорты	
Ветви плечеголового ствола	
Ветви общей сонной артерии	

### Задание 11

Обозначьте и подпишите на рисунке ветви общей и наружной сонных артерий.



### Задание 12

Опишите топографию наружной сонной артерии, вставляя пропущенные слова и словосочетания.

*A. carotis externa* является одной из ..... ветвей  
 .....  
 Она отходит в промежутке между верхним краем ..... и  
 ..... костью. Ветви ее по направлению отхождения делятся на .....  
 группы: ....., ..... и .....  
 Ветви ..... группы: ....., ..... и  
 .....  
 Ветви ..... группы: ....., .....  
 и .....  
 Ветви ..... группы: ....., .....  
 и .....

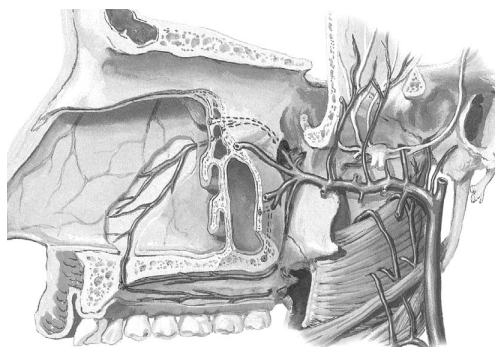
### Задание 13

Заполните таблицу

Артерия	Ее конечные ветви
<i>A. lingualis</i>	
<i>A. facialis</i>	
<i>A. temporalis superficialis</i>	

### Задание 14

Отметьте и подпишите на рисунке ветви *a. maxillaries*.



**Тема занятия: Внутренняя сонная артерия: ход, ветви, области кровоснабжения, топография. Подключичная артерия: ход, ветви, области кровоснабжения, топография.**

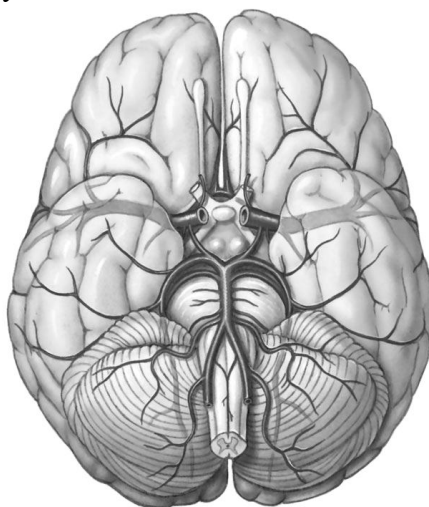
### Задание 15

Опишите топографию внутренней сонной артерии вставляя пропущенные слова и словосочетания.

*A. carotis interna* является ..... ветвью .....  
 Она отходит в промежутке между верхним краем ..... и  
 ..... костью. Вначале, *a. carotis interna* лежит ..... от  
*a. carotis externa*, а затем ..... от нее. Далее артерия проходит в  
 ..... канале, образуя там первый изгиб выпуклостью ..... В канале  
 от артерии отходят ..... ветви. Зайдя в полость  
 черепа, артерия ложится в ..... борозду на клиновидной кости и отдает  
 ветвь - ..... Затем артерия образует второй .....  
 выпуклостью ..... И разделяется на конечные ветви: .....

### Задание 16

Обозначьте и подпишите ветви *a. carotis interna* и *a. subclavia*, обозначив буквой «А» межсистемный анастомоз между ними.



### Задание 17

Заполните таблицу: «Межсистемные анастомозы ветвей наружной и внутренней сонных артерий».

Ветви <i>a. carotis externa</i>	Ветви <i>a. carotis interna</i>	Положение анастомоза
		Латеральный угол глаза
		Медиальный угол глаза
		Полость носа
		Твердая оболочка головного мозга
		Мышцы глазного яблока

### Задание 18

Ответьте на вопросы:

1. Что является проксимальной границей *a. subclavia*?

---

---

2. Что является дистальной границей *a. subclavia*?

---

---

3. Какие отделы выделяют у *a. subclavia*?

---

---

4. Укажите разницу в топографии правой и левой подключичных артерий.

---

---

---



### Задание 19

Обозначьте и подпишите ветви a. subclavia.



### Задание 20

Заполните таблицу: «Межсистемные анастомозы ветвей наружной сонной и подключичной артерий».

Ветви a. carotis externa	Ветви a. subclavia	Положение анастомоза
		Щитовидная железа
		Гортань
		Мышцы шеи

### Задание 21

Обозначьте и подпишите ветви подмышечной артерии.



### Задание 22

Заполните таблицу: «Подмышечная артерия».

Проксимальная граница		
Дистальная граница		
Первый отдел –	Ветви	
Второй отдел –	Ветви	

Третий отдел -	Ветви	

### Задание 23

1. Обозначьте и подпишите артерии образующие «лопаточный круг кровообращения».
2. Укажите в скобках ветвями, каких магистральных сосудов они являются.



### Задание 24

Перечислите ветви артерий плеча и предплечья образующие сеть локтевого сустава.

---



---



---



---

### Задание 25

Заполните таблицу: «Топография верхней конечности»

Пространство	Проходящая в пространстве артерия
Трехстороннее отверстие –	
Четырехстороннее отверстие –	
Плечемышечный канал –	
Медиальная борозда двухглавой мышцы –	
Локтевая борозда –	
Лучевая борозда –	
«Анатомическая табакерка» –	

### Задание 26

Обозначьте и подпишите на рисунке:

1. Поверхностную ладонную дугу и артерии ее образующие.
2. Глубокую ладонную дугу и артерии ее образующие.
3. Ветви поверхностной ладонной дуги.

4. Ветви глубокой ладонной дуги.



### Задание 27

Перечислите ветви артерий образующие сеть лучезапястного сустава.

---

---

---

---

---

### Задание 28

Заполните таблицу: «Грудная аорта».

Является продолжением		
Проксимальная граница (скелетотопия)		
Дистальная граница (скелетотопия)		
Ветви	Париетальные	
	Висцеральные	
Продолжением грудной аорты является...		